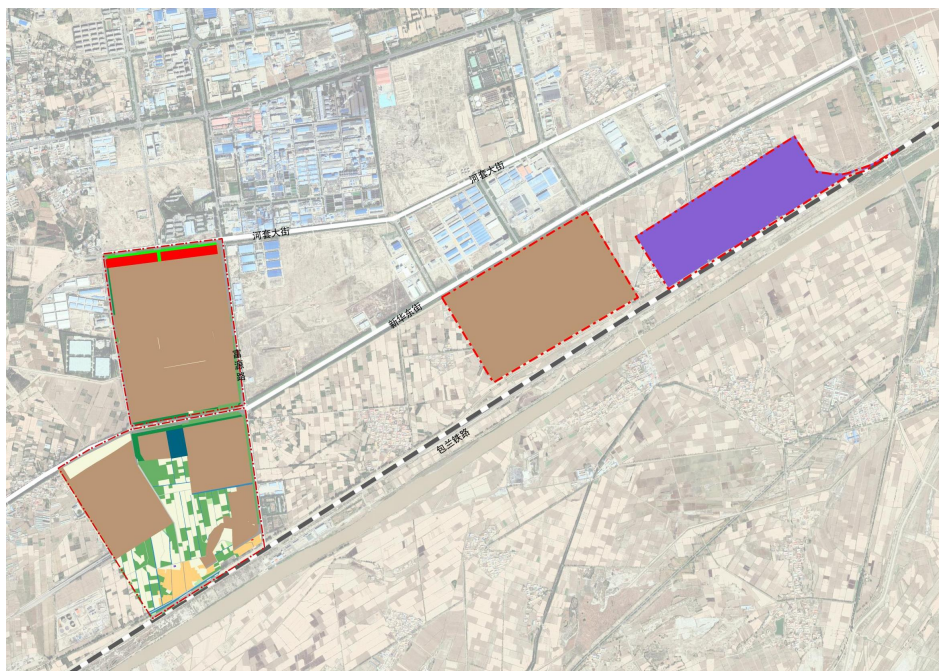




## 二、规划范围与期限



规划范围内共 4 个地块，规划用地面积为 5.74 平方公里。

规划期限：2023-2035 年，近期到 2025 年。

## 三、发展目标与用地规模

(1) 充分考虑资源优势、区位优势、区域发展环境、未来发展趋势等各个方面，以现有产业为基础，重点发展冶金、电力、铁路物流，以装备制造、新材料、资源综合利用为补充；全面贯彻高质量发展理念，坚持创新驱动、注重绿色低碳、推动数字赋能，将八一工业组团建设成为技术先进、产业协同、设施完善，环境友好、投资成本低，竞争力强的临河区工业示范基地，铁路物流经济发展基地。

### (2) 人口规模

规划产业人口容量：3500 人。

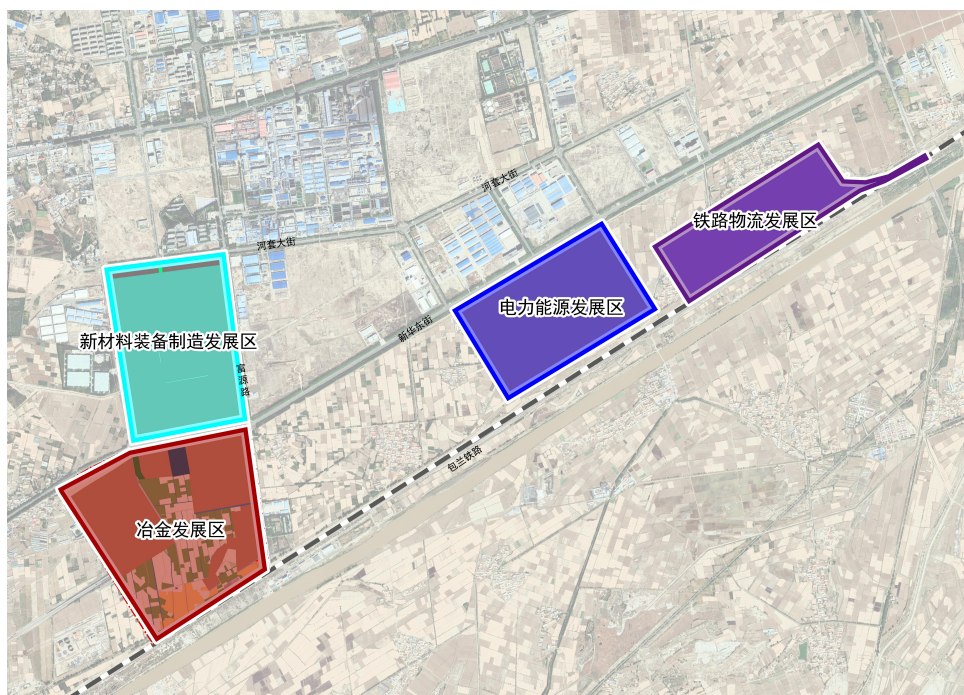
### (3) 用地面积

城乡建设用地面积：487.19 公顷。

## 四、用地布局

### (1) 空间结构

规划组团形成四个发展区，分别是新材料装备制造发展区、冶金发展区、电力能源发展区、铁路物流发展区。



### (2) 用地布局

城乡建设用地面积为 487.19 公顷，其中工业用地为 357.55 公顷；仓储用地 89.66 为公顷。

## 五、路网规划

组团现有包兰铁路东西向贯穿境内，组团内包银高铁建设期间已经设计和预留货运站点，将有助于提升组团的对外开放能力。

高速公路有京藏、京新高速公路，在临河区都设有出入口。

国道 G110、国道 G628、国道 G242。三条干线为主的公路网络，强化组团与周边区域的交通辐射能力。

快速路（朔方路）、交通性主干道（河套大街、新华街、绒纺路、物流大道），生活性主干道（富源路、建材路、曙光街），七条干道形成的城市路网，增强组团与开发区、中心城区的联系。

## 六、基础设施规划

### (1) 给水工程

规划组团总用水量约为 6.78 万立方米/日，其中生活用水量约为 0.77 万立方米/日，工业用水量约为 5.28 万立方米/日。

### (2) 污水工程

规划组团日均污水量约为 5.83 万立方米/日，其中工业废水量约为 4.48 万立方米/日。

### (3) 电力工程

组团内电力能源发展区规划 4\*100 万千瓦调峰电厂一座，为区域提供能源保障。

### (4) 电信工程

组团与周边园区共享规划电信局 1 座、邮政局 1 座。

### (5) 热力工程

工业组团内电力能源发展区建成后，新增供热能力为 3000 万平方米。

## 七、环境保护规划

大气环境、噪声环境、水环境等满足国家标准控制要求，企业需按照国家生态环境保护的相关法律规定，要履行建设项目环境影响评价报批程序，取得建设项目环保审批。

## 八、综合防灾规划

### (1) 抗震工程

抗震设防烈度不低于Ⅷ度,设计基本地震加速度值不小于 0.20g。

### (2) 防洪工程

黄河巴彦淖尔中心城区段防洪标准为 100 年一遇,总干渠按 50 年一遇设防。临河区中心城区排涝标准为不低于 30 年一遇。

### (3) 消防工程

以消防站从接警起 5 分钟内到达责任区最远点为依据进行消防站设置,消防站尽量设在责任区中心及附近位置,尽量设在交通便捷,距公共设施近的地点。

### (4) 人防工程

战时防空专业队掩蔽面积 3 平方米/人,人员掩蔽工程达到 5 平方米/人。规划期末人防警报音响覆盖率达到 100%。

## 九、规划设施保障

落实细化国土空间规划用地安排,确保近期重大项目建设,同时要落实规划主体责任,加强部门协商,强化监督管理机制。